



MINISTERIO DE AMBIENTE Y
DESARROLLO SOSTENIBLE

BOLETÍN HIDROMETEOROLÓGICO DE LA MOJANA

San Marcos, Sucre 18 de abril de 2023
Hora de la actualización: 12:00 HLC

BOLETÍN No: 801

CONTENIDO

1. CONDICIONES METEOROLÓGICAS

1.1 CONDICIONES METEOROLÓGICAS PRECEDENTES

1.2 CONDICIONES METEOROLÓGICAS ACTUALES

1.3 PRONÓSTICO METEOROLÓGICO DIARIO

2. CONDICIONES HIDROLÓGICAS

2.1 CONDICIONES HIDROLÓGICAS ANTECEDENTES

2.2 CONDICIONES HIDROLÓGICAS ACTUALES

2.2.1 SUBZONA HIDROGRÁFICA DEL RÍO SAN JORGE - CUENCA ALTA

2.2.2 SUBZONA HIDROGRÁFICA DEL RÍO SAN JORGE - CUENCA BAJA

2.2.3 SUBZONA HIDROGRÁFICA DEL RÍO NECHÍ - CUENCA BAJA

2.2.4 DIRECTOS AL BAJO CAUCA - CIÉNAGA LA RAYA ENTRE EL RÍO NECHÍ Y EL BRAZO DE LOBA

2.2.5 DIRECTOS AL CAUCA ENTRE PTO. VALDIVIA Y RÍO NECHÍ

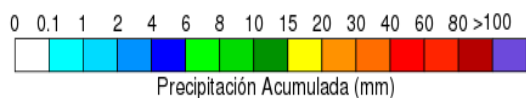
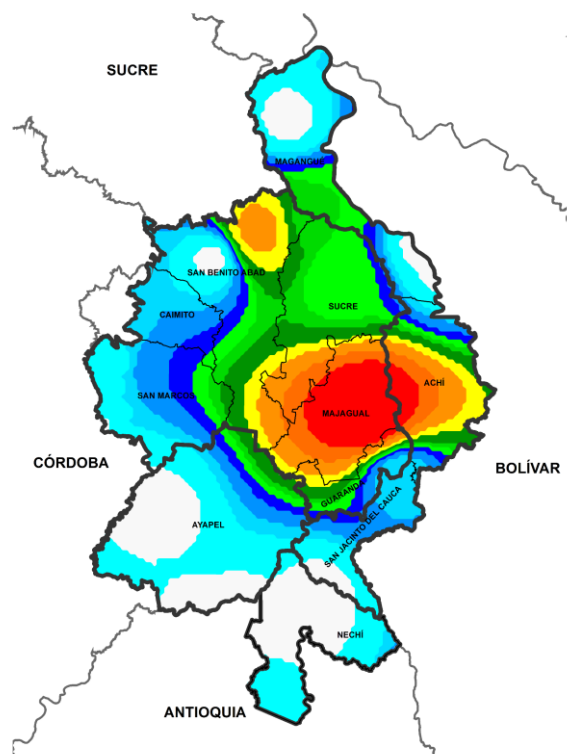
2.2.6 DIRECTOS AL BAJO MAGDALENA ENTRE EL BANCO Y EL PLATO

El Centro Regional de Pronóstico y Alertas Tempranas de la Mojana - CRPA La Mojana, busca fortalecer el sistema de alertas tempranas a través de un continuo monitoreo de las condiciones hidrometeorológicas, la generación de pronósticos meteorológicos y la difusión de alertas para la comunidad y los diferentes sectores productivos de la región.

Esta iniciativa hace parte de los proyectos "Reducción del riesgo y la vulnerabilidad frente al cambio climático en la región de La Depresión Momposina", financiado por el *Adaptation Fund* y "Mojana, clima y vida", financiado por el Fondo Verde del Clima, implementados por el Ministerio de Ambiente, el Fondo de Adaptación y el PNUD, en alianza con CORPOMOJANA e IDEAM.

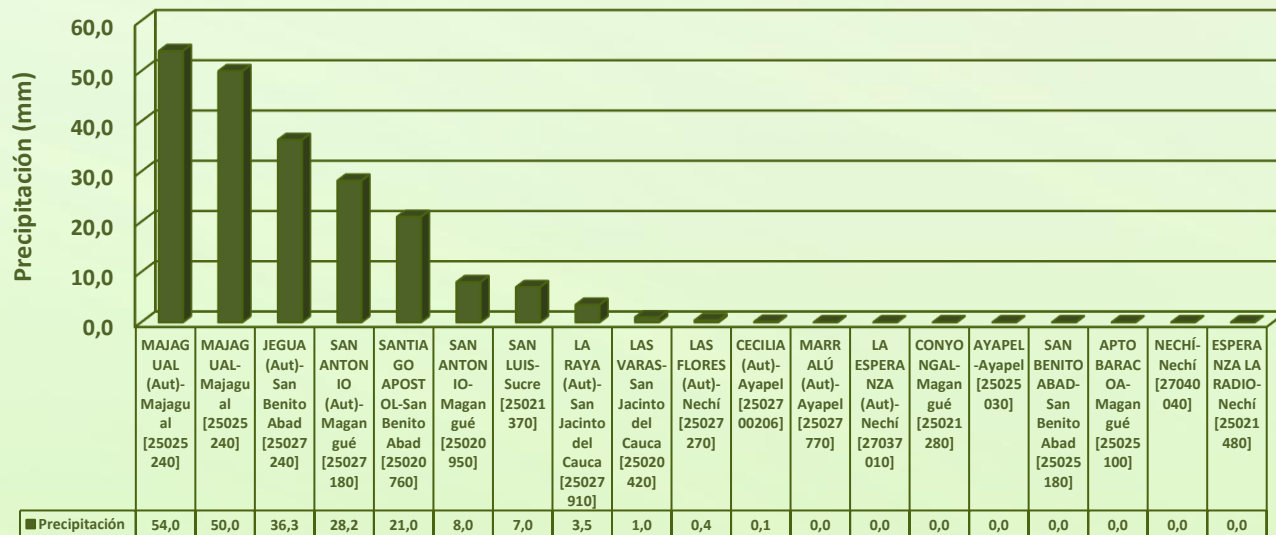


1.1 CONDICIONES METEOROLÓGICAS ANTECEDENTES



Precipitación acumulada
17/04/2023 (07:00) – 18/04/2023 (07:00).
Fuente: IDEAM

Lluvia Registrada el 17 Abril de 2023



RESUMEN DE CONDICIONES DEL DÍA 17 DE ABRIL

Precipitación: lo más destacado el día de ayer ocurrió en horas de la madrugada cuando se dieron lluvias de variada intensidad en el territorio en amplios sectores del oriente principalmente, las más intensas se observaron en zonas de los municipios de San Benito Abad, Majagual y Sucre (Sucre).

Temperatura: se registró una temperatura máxima de 34,6°C el día 17 de abril a las 16:00 horas en el municipio de Ayapel y una mínima de 25°C en la madrugada del 18 de abril en el municipio de Ayapel.

1.2 CONDICIONES METEOROLÓGICAS ACTUALES

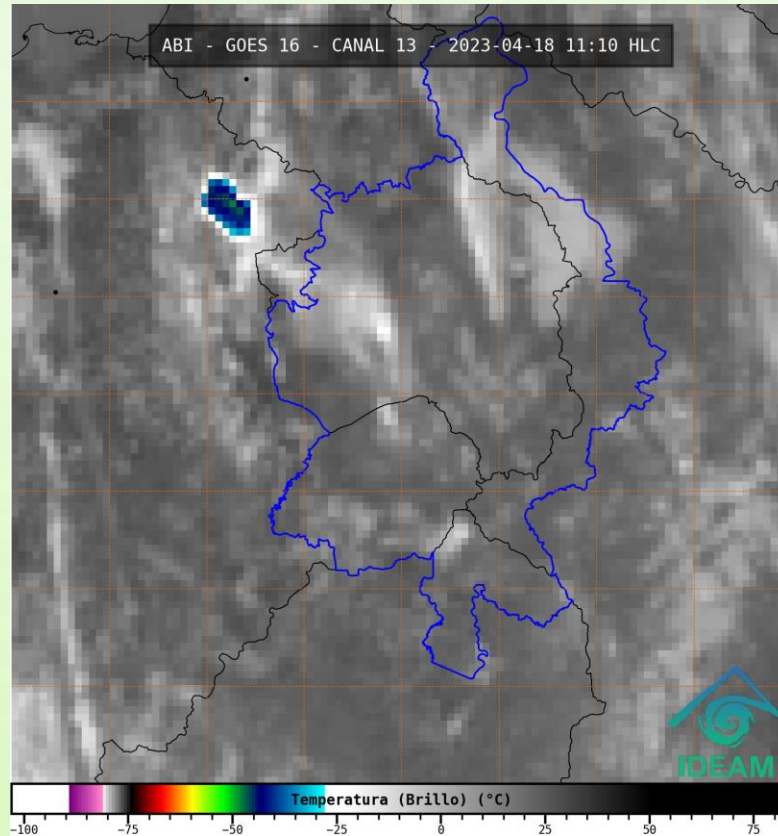


Imagen de satélite IR 10:20 HLC
Fuente: Ideam

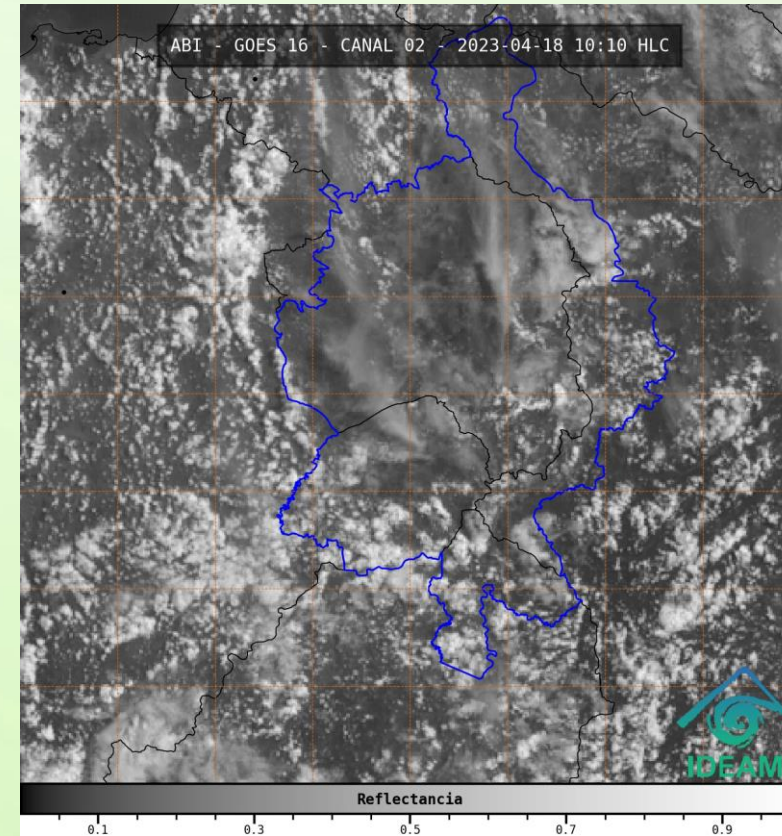
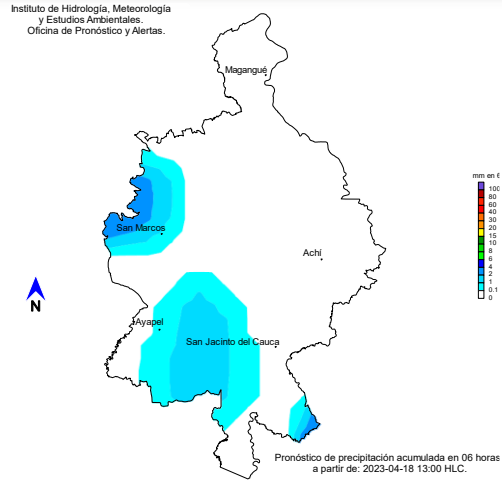


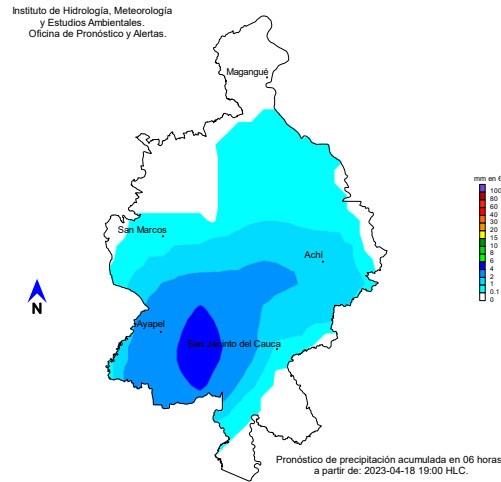
Imagen de satélite visible 09:50 HLC
Fuente: Ideam

En las últimas horas ha predominado condición de cielo parcialmente nublado.

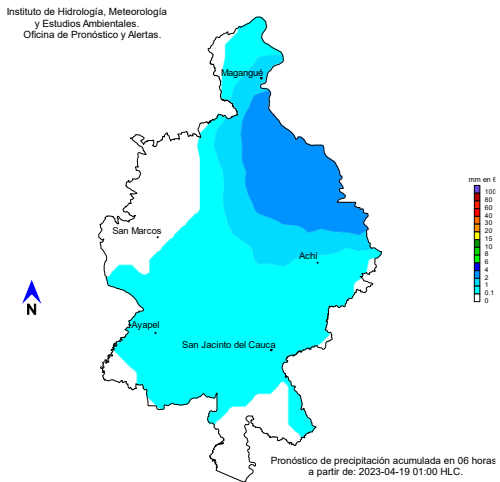
1.3 PRONÓSTICO METEOROLÓGICO



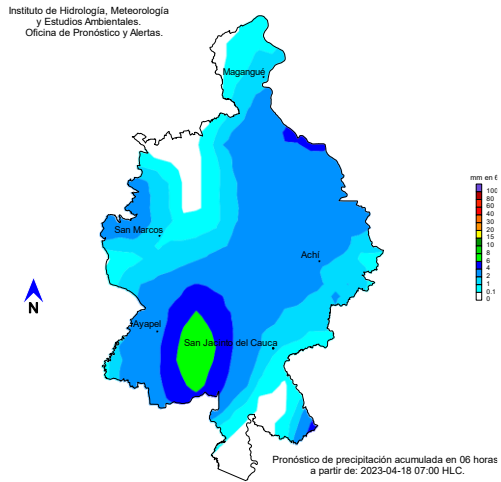
TARDE DEL 18 DE ABRIL



NOCHE DEL 18 DE ABRIL

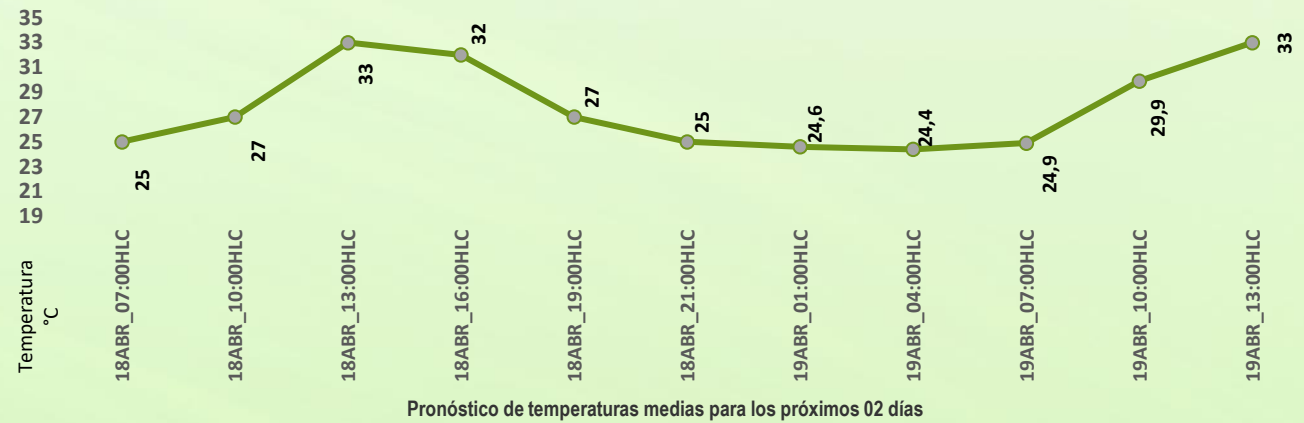


MADRUGADA DEL 19 DE ABRIL



ACUMULADO DEL 18 AL 19 DE ABRIL

Día	Jornada	Temperatura Máxima	Nubosidad	Tipo de Precipitación	Probabilidad de lluvia(%)
MARTES 18 DE ABRIL	Tarde	33°C	Mayormente nublado	Sin lluvias	20%
	Noche	25°C	nublado	Lluvias	65%

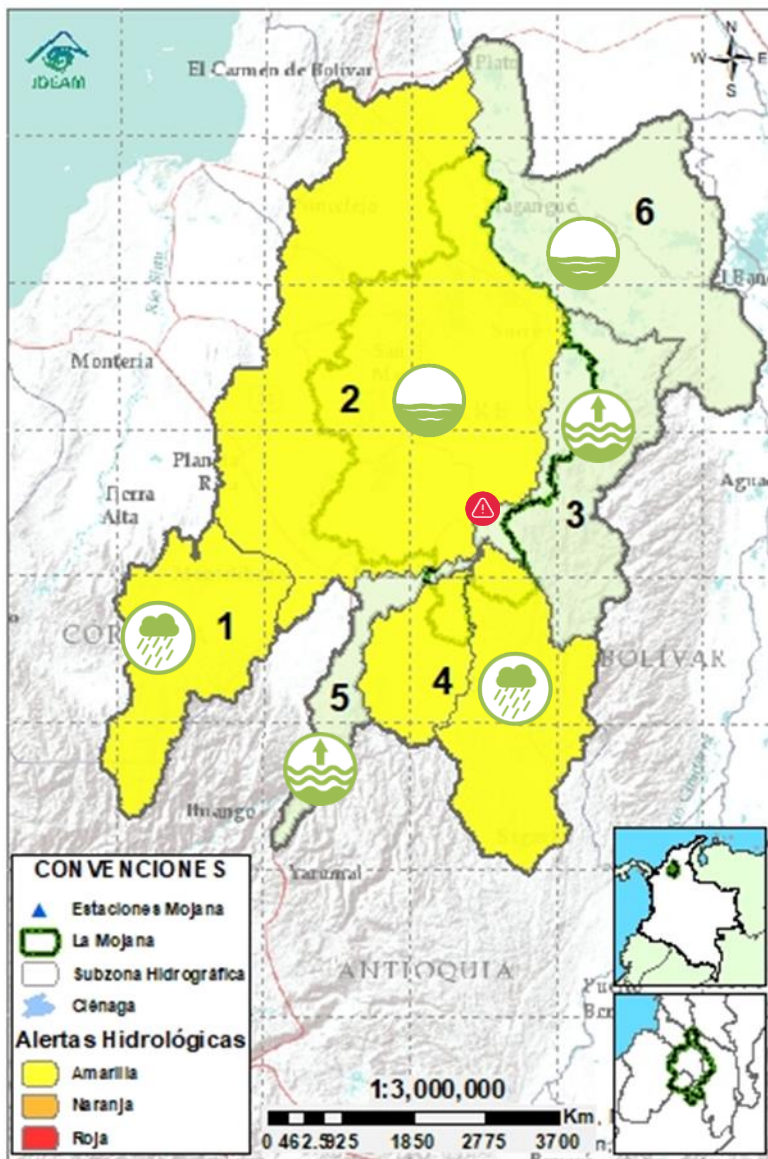


PRONÓSTICO PARA MARTES 18 DE ABRIL

Precipitación: se prevé una tarde con tiempo seco y una noche y madrugada con probabilidad de lluvias por sectores hacia los municipios de Nechí, Majagual, Guaranda y San Jacinto del Cauca.

Temperatura: las temperaturas máximas oscilarán entre los 31°C y 33°C y las mínimas entre los 23°C y 26°C. Las sensaciones térmicas máximas estimadas oscilarán entre los 34°C y 35°C.

2.1 CONDICIONES HIDROLÓGICAS ANTECEDENTES



Condiciones hidrológicas antecedentes para el 17/04/2023

CONVENCIONES DE TERMINOS HIDROLÓGICOS

	Lluvias	Lluvias antecedentes intensas o continuas y/o pronóstico de las mismas, las cuales pueden generar crecientes súbitas en los ríos principales y sus afluentes.
	Descenso	Condición de disminución de niveles.
	Ascenso	Condición de aumento de niveles.
	Creciente súbita	Fenómeno natural que se presenta en los ríos de montaña como consecuencia de la ocurrencia de lluvias intensas o torrenciales en zonas de alta pendiente del cauce principal y sus afluentes.
	Tránsito de creciente	Es el desplazamiento de una onda de creciente de aguas arriba hacia aguas abajo de la corriente.
	Creciente por desembalse	Proceso de tránsito del flujo de agua por descarga controlada desde un embalse.
	Inundación	Aumento en los niveles y/o caudales de los cuerpos de agua que superan la capacidad máxima de transporte o modificación de la sección transversal que la reduce, ocasionando el desbordamiento e inundación de sus zonas aledañas.
	Niveles estables	No se presentan fluctuaciones considerables de nivel del cuerpo de agua.



Alerta ROJA

PARA TOMAR ACCIÓN Advierte a los sistemas de prevención y atención de desastres sobre la amenaza que puede ocasionar un fenómeno con efectos adversos sobre la población, el cual requiere la atención inmediata por parte de la población y de los cuerpos de atención y socorro. Se emite una alerta sólo cuando la identificación de un evento extraordinario indique la probabilidad de amenaza inminente y cuando la gravedad del fenómeno implique la movilización de personas y equipos, interrumpiendo el normal desarrollo de sus actividades cotidianas.



Alerta NARANJA

PARA PREPARARSE Indica la presencia de un fenómeno. No implica amenaza inmediata y como tanto es catalogado como un mensaje para informarse y prepararse. El aviso implica vigilancia continua ya que las condiciones son propicias para el desarrollo de un fenómeno, sin que se requiera permanecer alerta.

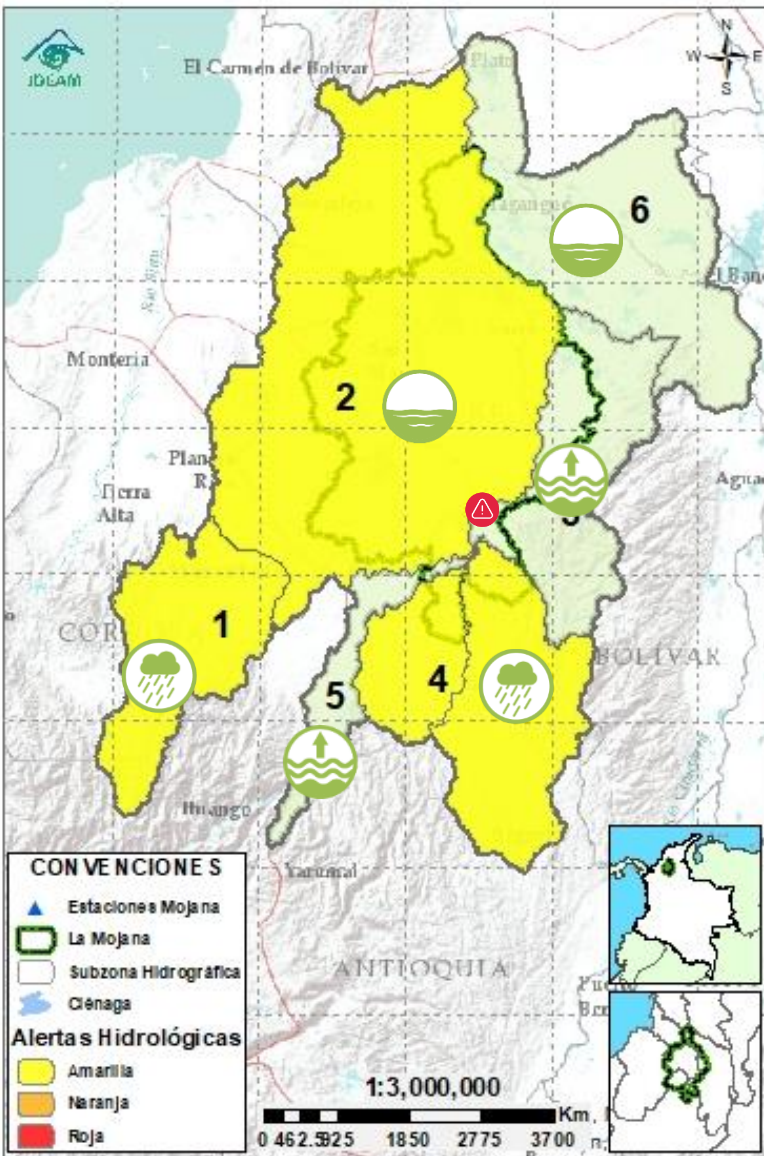


Alerta AMARILLA



PARA INFORMARSE Es un mensaje oficial por el cual se difunde información. Por lo regular se refiere a eventos observados, registrados o registrados y puede contener algunos elementos de pronóstico a manera de orientación. Por sus características pretéritas y futuras difiere del aviso y de la alerta, y por lo general no está encaminado a alertar sino a informar.

SIN ALERTA La información que se suministra se encuentra fuera de los umbrales de alerta.

2.2 CONDICIONES HIDROLÓGICAS ACTUALES



Descripción condiciones hidrológicas: se mantiene en alerta amarilla la cuenca del río San Jorge, con atención a: i) la probabilidad de incrementos de nivel en la parte alta, ii) persistencia del ingreso del río Cauca por el sector Caregato en la parte baja y iii) presencia de ascensos a la altura de Marralú, condición que se verá reflejada, aguas abajo en el tramo San Marcos – San Benito Abad en el transcurso del día. Igualmente, continúa en alerta amarilla el Bajo Nechí, con posibilidad de ascensos en sus aportantes y ascenso de niveles en el río Cauca entre Pto.Valdivia y Nechí, condición que se verá reflejada, aguas abajo entre San Jacinto del Cauca y Guaranda en el transcurso del día.

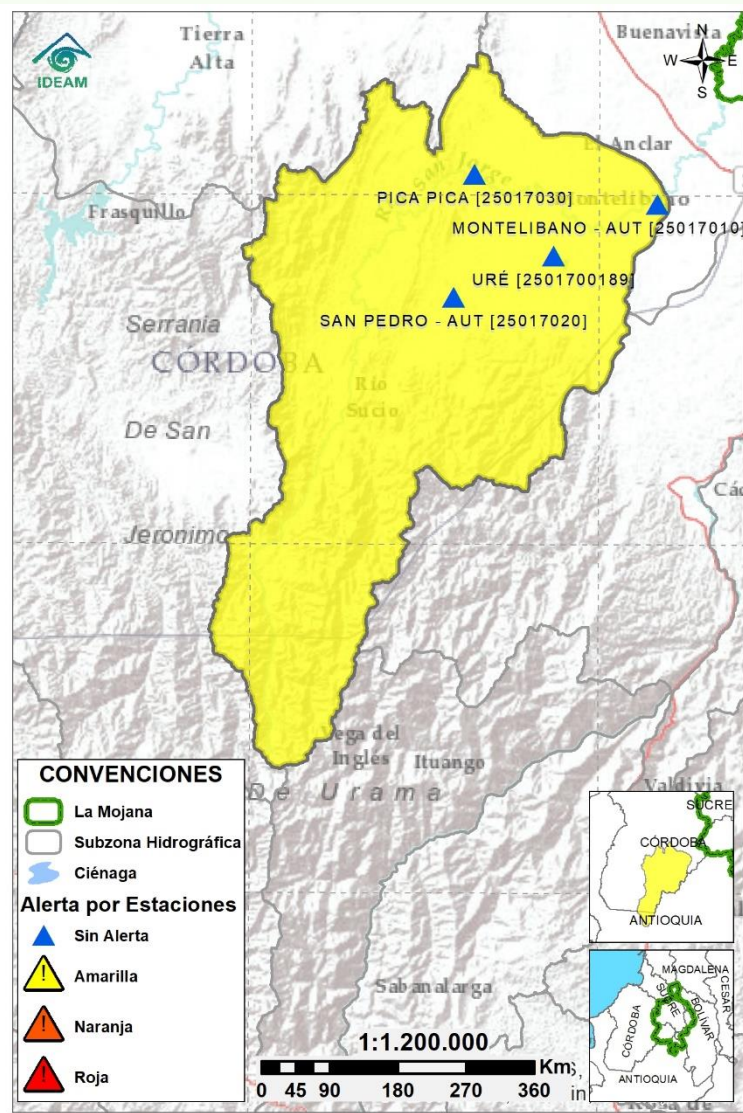
Alerta	Zona Hidrográfica	Subzona o Cuenca Hidrográfica	Condición predominante	Descripción de la alerta hidrológica
	1	Bajo Magdalena-Cauca - San Jorge	Alto San Jorge	Lluvias Probabilidad de incrementos en el río San Jorge, así como en sus aportantes.
	2	Bajo Magdalena-Cauca - San Jorge	Bajo San Jorge	Niveles estables Predominio de niveles estables en el Bajo San Jorge, ciénagas y caños. Persiste la condición de altos niveles en algunas zonas por ingreso del río Cauca desde Caregato.
Alerta puntual	3	Bajo Magdalena-Cauca - San Jorge	Directos al Bajo Cauca-ciénaga La Raya entre el río Nechí y Brazo de Loba	Niveles en ascenso Ascenso ligero del río Cauca a la altura del municipio de Nechí, condición que se reflejará en el transcurso del día en el tramo San Jacinto del Cauca - Guaranda. Se mantiene el trasvase del caudal hacia el Bajo San Jorge por el sector Caregato.
Sin alerta	4	Nechí	Bajo Nechí y Directos al Bajo Nechí	Niveles estables Predominio de niveles estables en el bajo Nechí a la altura de la cabecera municipal de Nechí. Se prevén ascensos los próximos días.
Sin alerta	5	Cauca	Directos al Cauca entre Pto. Valdivia y río Nechí	Niveles en ascenso Ascenso de niveles en el río Cauca en el tramo Pto.Valdivia- Nechí, condición que se mantendrá durante el día.
Sin alerta	6	Bajo Magdalena	Directos Bajo Magdalena entre El Banco y Plato	Niveles estables Niveles estables en el Bajo Magdalena entre El Banco y Plato, Se prevé comportamiento similar en el brazo de Mompós y Brazo de Loba.

Nota 1: Las alertas hidrológicas pueden ser corregidas y/o actualizadas en el futuro. No representa una certificación oficial del IDEAM.

Nota 2: Es probable que los eventos hidrológicos reportados en las alertas emitidas no se estén presentando sobre los ríos principales sino sobre sus afluentes.

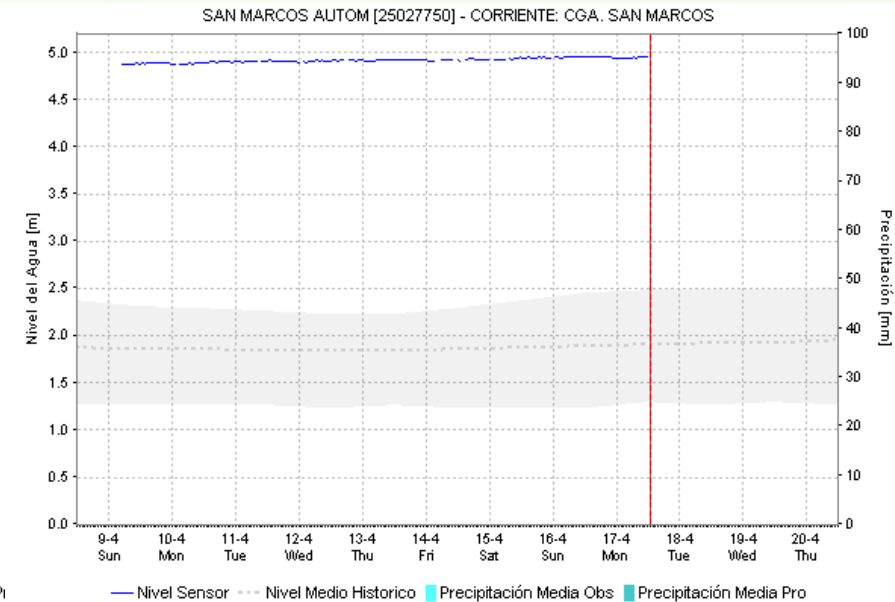
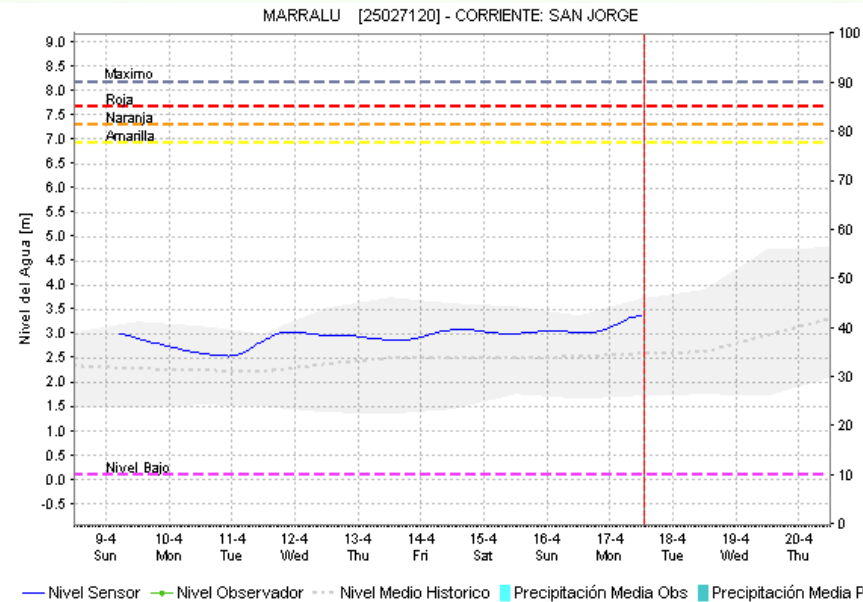
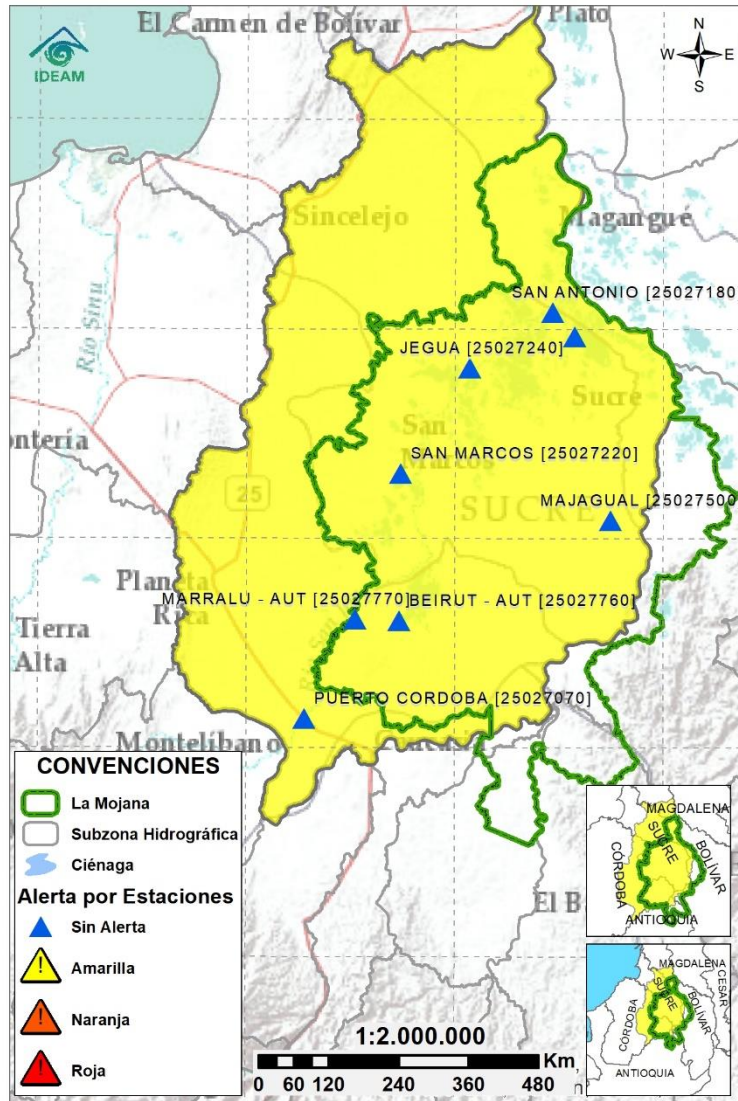
Nota 3: El IDEAM recomienda a la población ribereña estar muy atenta al comportamiento de los niveles de los ríos y atender las recomendaciones que la Unidad Nacional de Gestión del Riesgo de Desastres (UNGRD) emita para la implementación de medidas de contingencia ante posibles afectaciones por desbordamientos e inundaciones.


2.2.1 SUBZONA HIDROGRÁFICA DEL RÍO SAN JORGE CUENCA ALTA



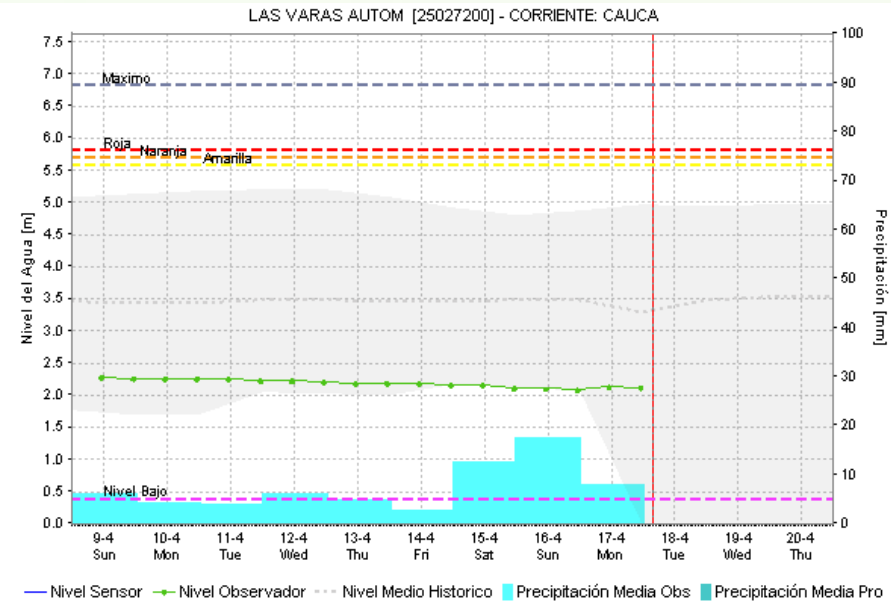
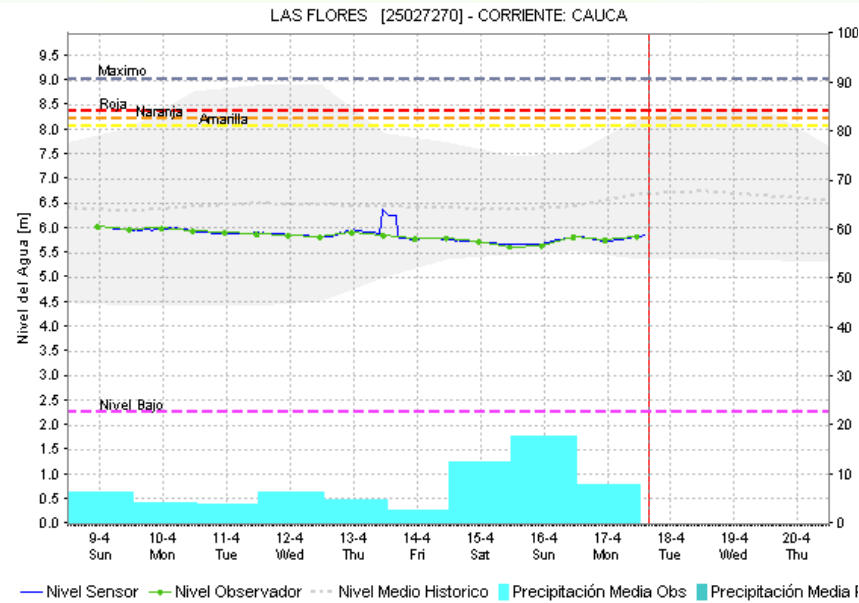
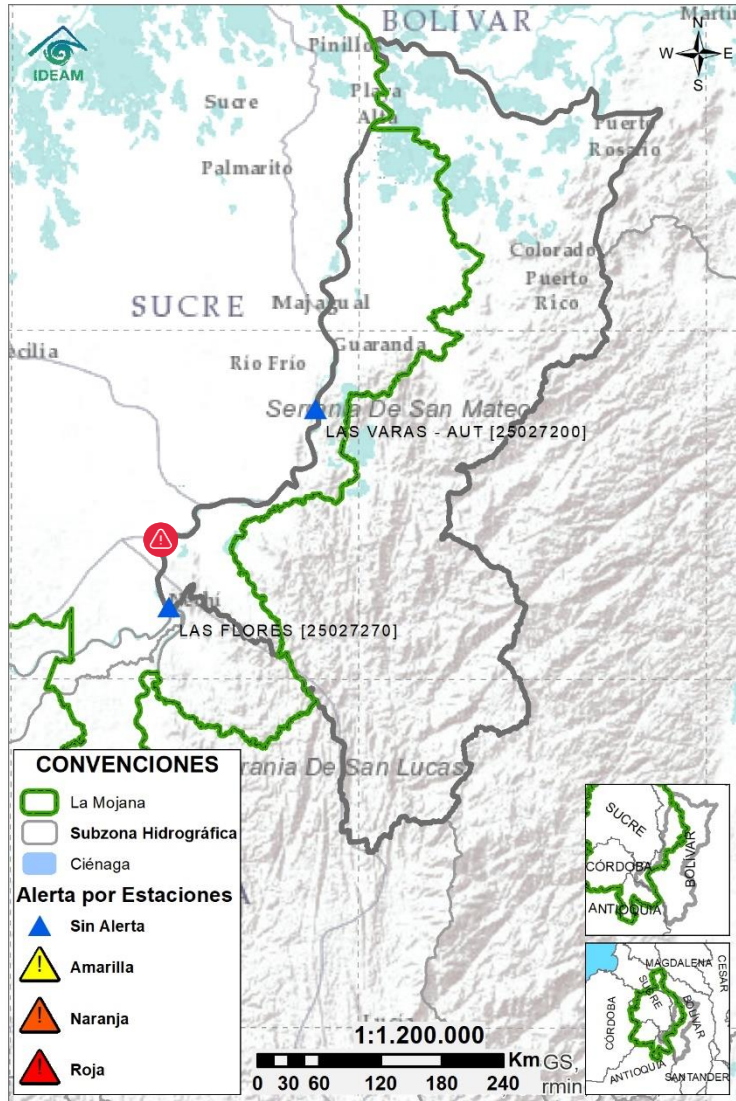
Subzona hidrográfica	Alerta	Descripción
Cuenca alta del río San Jorge	Sin alerta	Probabilidad de incrementos en el río San Jorge, así como en sus aportantes.


2.2.2 SUBZONA HIDROGRÁFICA DEL RÍO SAN JORGE CUENCA BAJA



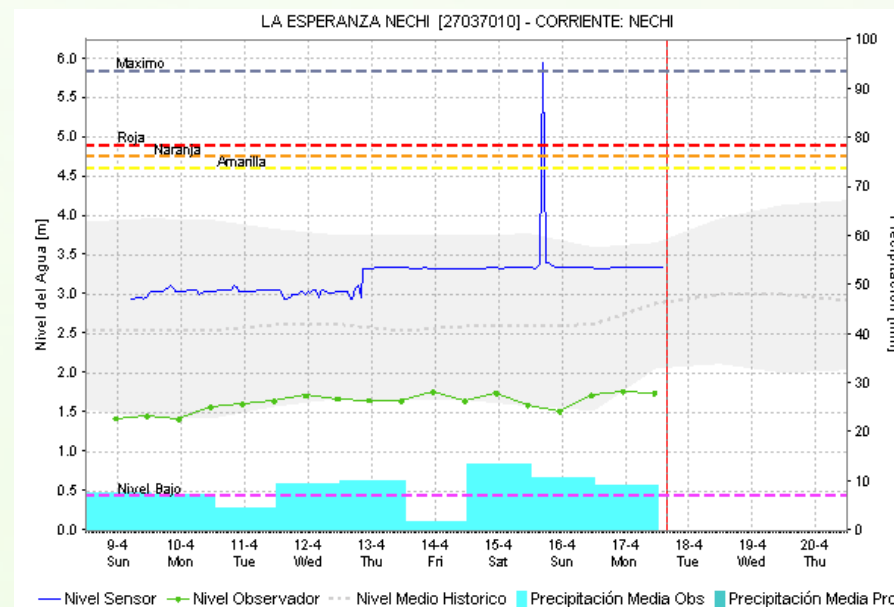
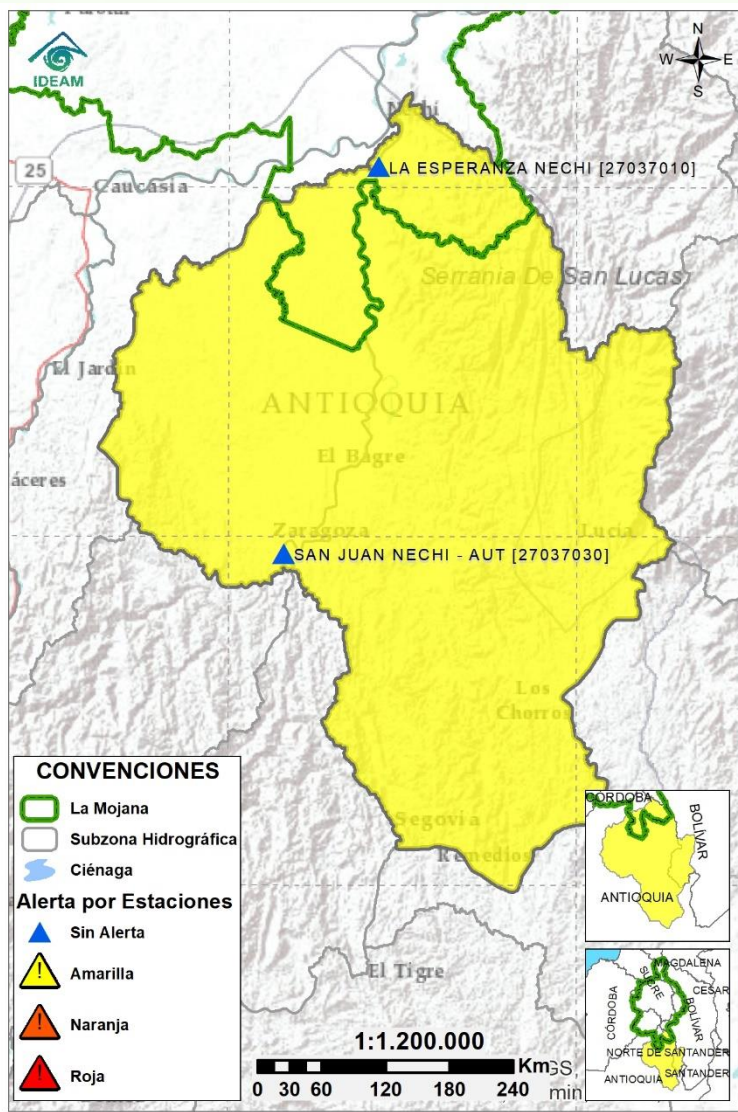
Subzona hidrográfica	Alerta	Descripción
Cuenca baja del río San Jorge		<p>Predominio de niveles estables en el Bajo San Jorge, ciénagas y caños, con especial atención en el río San Jorge a la altura del centro poblado de Marralú donde se presentan ligeros ascensos a la altura del centro poblado de Marralú. Condición que se verá reflejada aguas abajo entre San Marcos y San Benito Abad.</p> <p>Persiste la condición de altos niveles en algunas zonas por ingreso del río Cauca desde Caregato.</p>

2.2.3 DIRECTOS AL BAJO CAUCA - CIÉNAGA LA RAYA ENTRE EL RÍO NECHÍ Y EL BRAZO DE LOBA



Subzona hidrográfica	Alerta	Descripción
Directos al bajo Cauca- Ciénaga La Raya entre el río Nechí y Brazo de Loba	Sin alerta	Ascenso ligero del río Cauca en el tramo Nechí-San Jacinto del Cauca, condición que se reflejará en las próximas horas en el tramo Guaranda-Pinillos. Se mantiene el trasvase del caudal hacia el Bajo San Jorge por el sector Caregato.
		Alerta en el sector Caregato (San Jacinto del Cauca), por persistencia del ingreso del río Cauca hacia el Bajo San Jorge. Nota (27/08/2021): rompimiento del dique marginal del río Cauca en el sector Cara de Gato, generando ingreso de agua hacia el Bajo San Jorge. Emergencia activa hasta la fecha.

2.2.4 SUBZONA HIDROGRÁFICA DEL RÍO NECHÍ CUENCA BAJA

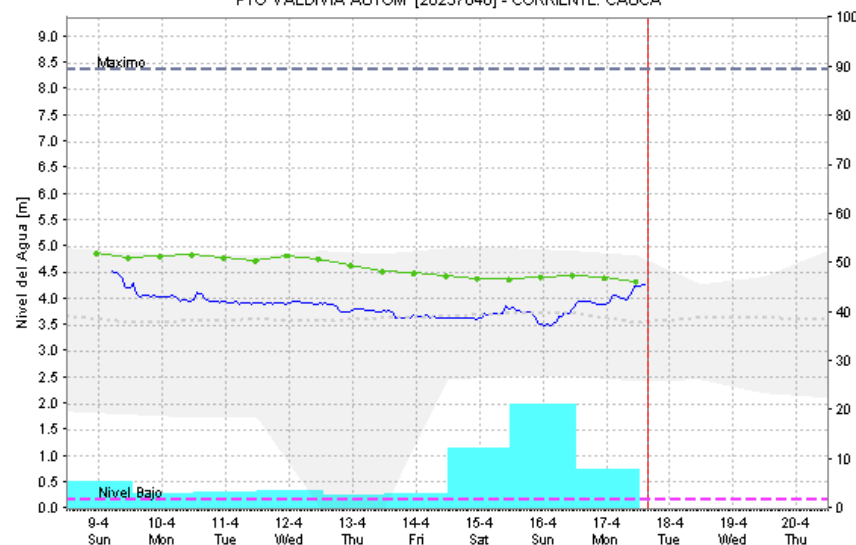


Subzona hidrográfica	Alerta	Descripción
Cuenca baja del río Nechí	Sin alerta	Predominio de niveles estables en el bajo Nechí a la altura de la cabecera municipal de Nechí. Se prevén ascensos a lo largo del día.

2.2.5 DIRECTOS AL CAUCA ENTRE PTO. VALDIVIA Y RÍO NECHÍ

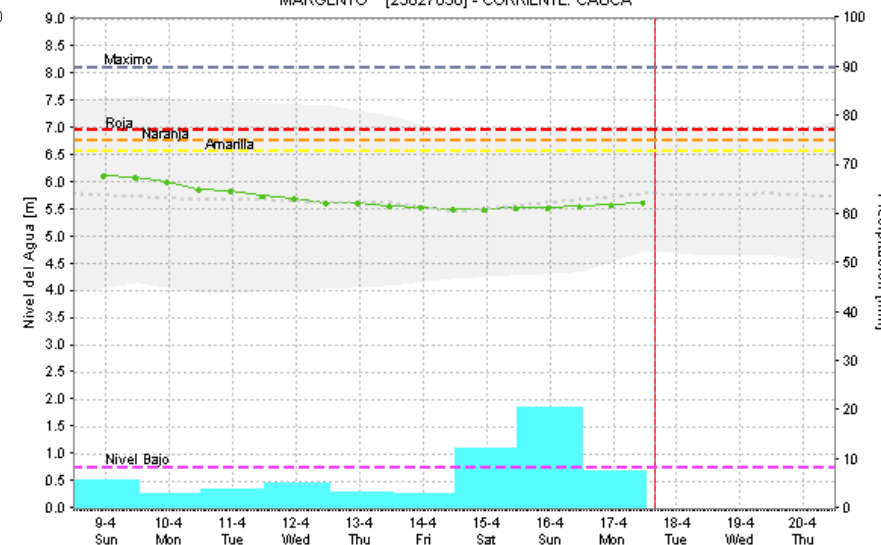


PTO VALDIVIA AUTOM [26237040] - CORRIENTE: CAUCA



— Nivel Sensor — Nivel Observador - - - Nivel Medio Historico ■ Precipitación Media Obs ■ Precipitación Media Pro

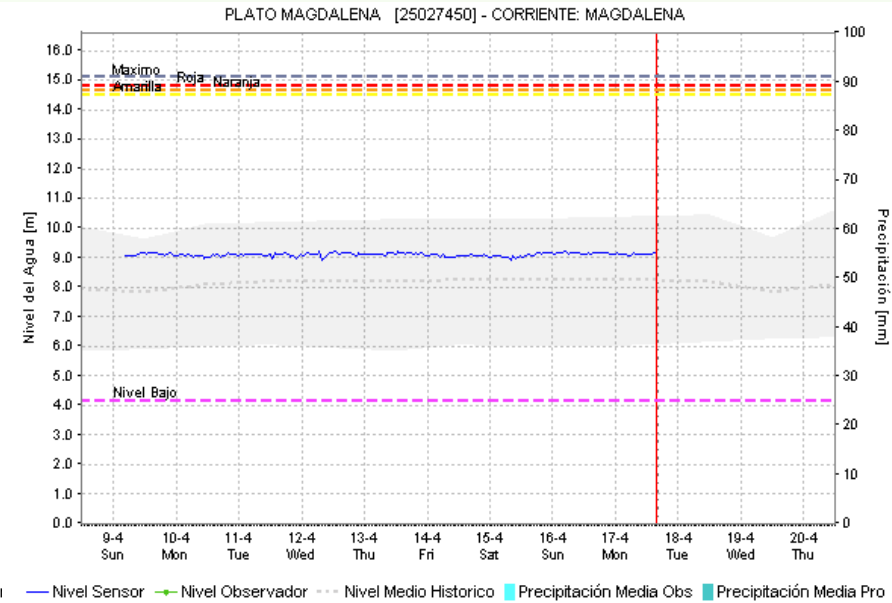
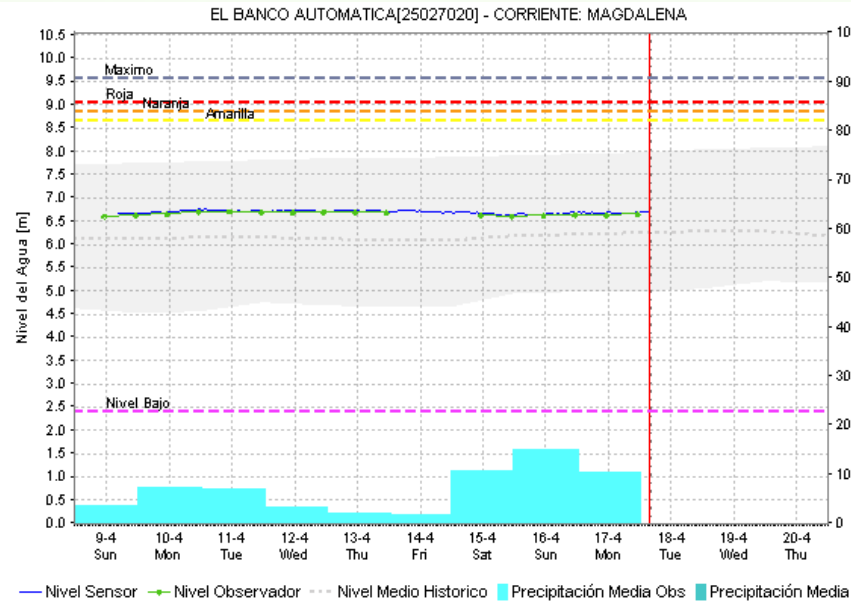
MARGENTO [25027050] - CORRIENTE: CAUCA



— Nivel Sensor — Nivel Observador - - - Nivel Medio Historico ■ Precipitación Media Obs ■ Precipitación Media Pro

Subzona hidrográfica	Alerta	Descripción
Directos al Cauca entre Pto. Valdivia y río Nechí	Sin alerta	Ascenso de niveles en el río Cauca en el tramo Pto. Valdivia - Nechí. Condición que se mantendrá durante el día.

2.2.6 DIRECTOS AL BAJO MAGDALENA ENTRE EL BANCO Y EL PLATO

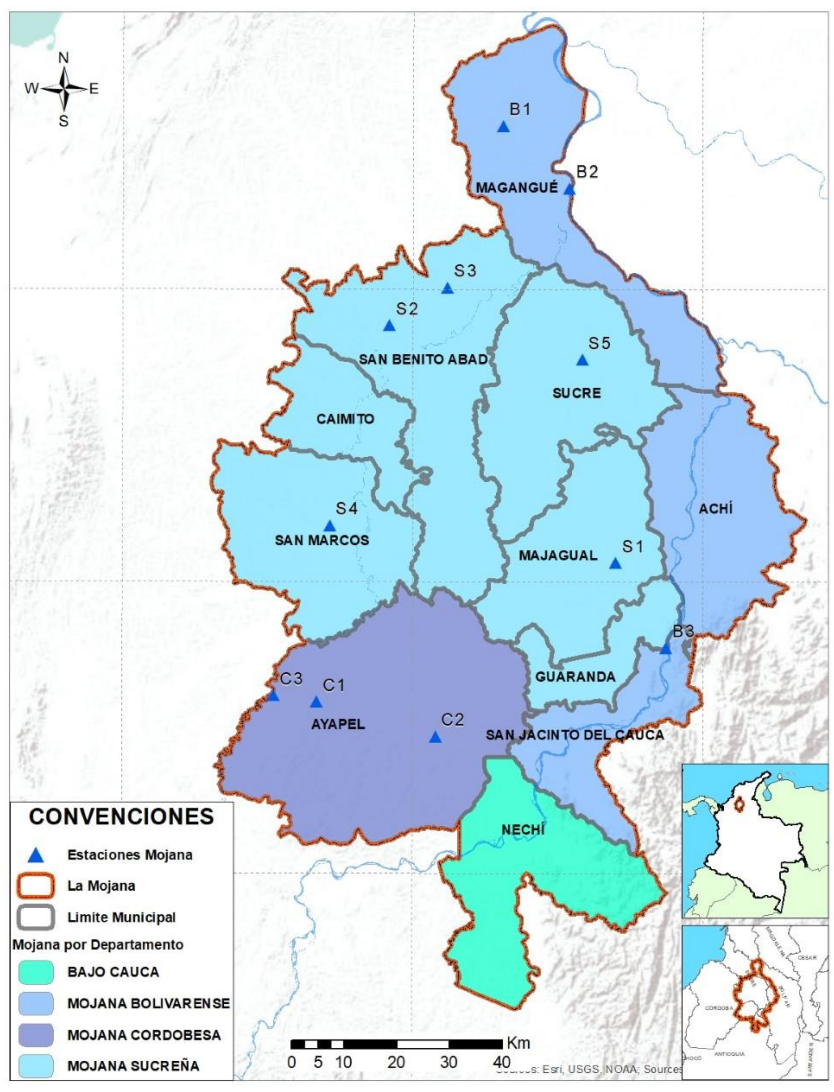


Subzona hidrográfica	Alerta	Descripción
Directos Bajo Magdalena entre el Banco y el Plato	Sin alerta	Niveles estables en el Bajo Magdalena entre El Banco y Plato, se prevé comportamiento similar en los brazos de Mompós (Mompós, San Zenón, Talaiga Nuevo, Santa Ana y Santa Bárbara de Pinto), y de Loba (municipios de Barranco de Loba, Pinillos, Magangué y Cicuco).

Estaciones Meteorológicas Automáticas y Convencionales en la región de La Mojana

Leyenda	Estación	Municipio	Departamento	Tipo	Código
B1	Aeropuerto Baracoa	Magangué	Bolívar	Convencional	25025100
B2	Planta Ecopetrol	Magangué	Bolívar	Automática	250270153
B3	Las Varas	San Jacinto del Cauca	Bolívar	Convencional	25027200
C1	Ayapel	Ayapel	Córdoba	Convencional	25025030
C2	Caño Barro	Ayapel	Córdoba	Automática	13027040
C3	Marralú	Ayapel	Córdoba	Automática	25027770
S1	Majagual	Majagual	Sucre	Convencional	25020340
S2	San Benito Abad	San Benito Abad	Sucre	Convencional	25025180
S3	Santiago Apóstol	San Benito Abad	Sucre	Convencional	25020760
S4	San Marcos	San Marcos	Sucre	Automática	25025340
S5	San Luis	Sucre	Sucre	Convencional	25021370

Horarios de monitoreo y pronóstico de las condiciones meteorológicas



Subregionalización de La Mojana con fines de monitoreo y pronóstico



EQUIPO DE TRABAJO CRPA LA MOJANA

Elaborado por:
RAFAEL MUNDARAY, Meteorólogo
CIELO DIAZ, Hidróloga

Con la colaboración de:
PABLO GARCÍA, SIG
MAYERLIN SANDOVAL, Comunicadora

www.corpomojana.gov.co
Correo Electrónico:
corpomojana@corpomojana.gov.co
Cra. 21 # 21 A – 44 San Marcos - Sucre
Teléfono: (+575) 295 5347

GHISLIANE ECHEVERRY PRIETO,
Directora General IDEAM.
DIANA CAROLINA RUEDA,
Jefe Oficina del Servicio de Pronósticos y Alertas
www.ideam.gov.co

Correos electrónicos:
servicio@ideam.gov.co,
alertas@ideam.gov.co

Calle 25 d # 96b - 70, piso 3. Bogotá, D.C.
Teléfono: 307 5625 ext. 1334 - 1336.

LILIANA QUIROZ, Directora General de la Corporación para el Desarrollo Sostenible de La Mojana y el San Jorge-CORPOMOJANA.

JAVIER PAVA SÁNCHEZ, Gerente del Fondo Adaptación

JIMENA PUYANA, Gerente Nacional de Desarrollo Sostenible del PNUD

